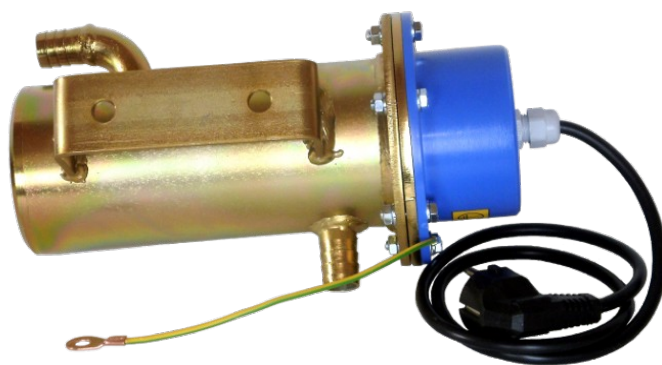


BRUKSANVISNING



For traktorer, lastebiler og anleggsmaskiner

Takk for at du valgte MOSKUS MOTORVARMER. Les hele bruksanvisningen før bruk!

TEKNISKE DATA

Modell	SKU1800T
Spenning	230/50 V
Effekt	1800 W
Beskyttelsesgrad	IP 44
Elektrisk sjokk beskyttelsesklasse	I
Termobryter:	60-70 ° C

OBS!

Motorvarmeren må ikke kobles til strøm før den er montert på kjøretøyet og fylt med væske.

Enheden skal kun kobles til 230V med 30mA jordfeilbryter og beskyttende jording.

Dette apparatet er ikke beregnet på å bli brukt av personer (også barn) som har redusert fysisk eller psykisk helse eller som mangler erfaring med eller kunnskaper om bruken, med mindre de har fått innføring i eller instruksjoner om hvordan apparatet skal brukes av en person som er ansvarlig for deres sikkerhet.

Barn må ikke få leke med apparatet, forsikre deg om at de ikke har mulighet til det.

Demontering av apparatet, utskifting av strømkabel eller reparasjon skal kun gjøres av autorisert serviceverksted.

SIKKERHETSTILTAK

Å bruke motorvarmeren uten å ta hensyn til installasjonsreglene og bruksanvisningen er strengt forbudt.

Enheden skal bare brukes i henhold til sikkerhetsforskriftene.

Kontroller at motorvarmeren og ledningen med støpsel er uskadet før du bruker apparatet.

Motorvarmeren må ikke brukes hvis det lekker kjølevæske fra koblinger.

Strømkabelen til apparatet må være koblet ifra strømmettet før motoren startes.

Enheden skal bare brukes når motoren er stoppet og kjøretøyet har parkeringsbremsen på.

INSTALLASJONSREGLER

Følgende bør tas i betraktning før man begynner installasjonen.

1. Motorvarmeren fungerer etter prinsippet om at kaldt vann synker og varmt vann stiger.

Det er derfor viktig at man ikke installerer motorvarmeren høyere enn bunnen av kjølesystemet.

2. Hvis det kommer luft i inn i kjølesystemet og motorvarmeren, er det viktig å luftet. Dette gjøres via lufteskruen som sitter på toppen av motorvarmeren. Lufteskruen bør være det høyeste punktet på motorvarmeren etter installasjonen.

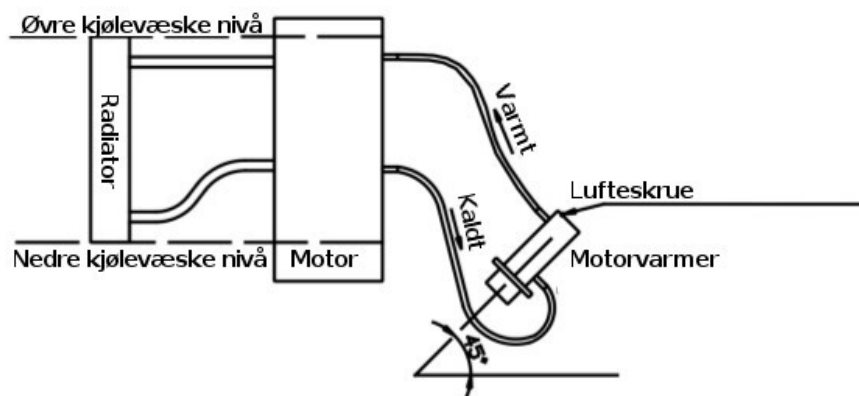
3. Du må koble innløpsrøret til motorvarmeren til den nedre delen av motoren og utløpsrøret til den øvre delen av motoren (i de fleste tilfeller på nivået av topplokket og tilkobling av varmeslangene).

Hvis ovennevnte betingelser ikke kan innfris, skal ikke motorvarmeren installeres eller brukes.

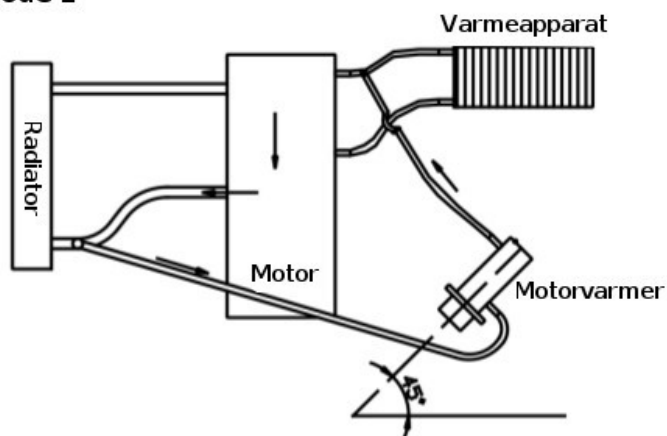
Motorvarmeren må bare monteres når motoren er kald.

Installering av universal motorvarmer

Installeringsmetode 1 (Dette er den beste metoden)

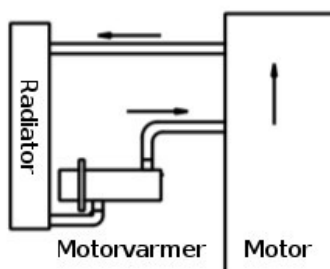


Installeringsmetode 2



Installeringsmetode 3

Denne metoden kan bare brukes hvis motoren ikke har termostat.



INSTALLASJONSPROSESS

1. Tapp kjølevæsken fra kjølesystemet.
2. Finn den beste plasseringen for motorvarmeren i følge installasjonsreglene.
3. Monter motorvarmeren til chassiset eller motoren slik at den beskyttende jordledningen kan festes til en av festeskruene.
4. Koble til slangene og sjekk at det ikke er noen knekk på dem. Er slangene sammenklemt, kan strømmen av kjølevæske blokkeres.)
5. Fyll opp kjølesystemet med kjølevæske.
6. Etter fylling av kjølesystemet må det sjekkes at det ikke er noen lekkasje. Start motoren og la den jobbe til arbeidstemperatur. Luft systemet om nødvendig og sjekk for lekkasjer igjen.
7. Hvis alt nå er i orden kan man begynne å bruke motorvarmeren i samsvar med bruksanvisningen.

BRUKSANVISNING

Når motorvarmeren er korrekt montert kan man bruke den i henhold til følgende:

Enheden skal bare brukes når motoren er stoppet og kjøretøyet har parkeringsbremsen på.

Kjølevæsknivået må alltid sjekkes før du bruker motorvarmeren. Dersom kjølevæsken er under minimumsnivået må ikke motorvarmeren slås på.

Kontroller at motorvarmeren og ledningen med støpsel er uskadet før du bruker apparatet.

Enheden må ikke brukes hvis kjølevæske lekker fra kjølesystemet.

Du må alltid koble fra strømmen før du starter motoren.

GARANTIBETINGELSER

Produsenten gir 12 måneders garanti på motorvarmeren bortsett fra glødetråden med nedenforstående forbehold.

Enheden må ikke installeres og brukes hvis ikke installasjonsreglene blir fulgt.

I motsatt fall vil garantien bortfalle.

Garantien gjelder bare ved fremvisning av kvittering.

Åpning av motorvarmeren vil føre til tap av garanti.

Gyldigheten av garantikrav kan bare avgjøres av

produsenten, siden åpning av enheten

bare kan gjøres profesjonelt av de som kjenner produksjonsprosessen.

MILJØHENSYN

EE-avfall. Hvis du i fremtiden trenger å kaste dette produktet, vennligst ikke kast det sammen med vanlig avfall. Brukte elektriske og elektroniske produkter skal leveres til gjenvinning på eget innsamlingssted.

SAMSVARSERKLÆRING

Norsk importør

J. ARNESEN-HØINES HANDEL

Org nr 997 871 642

Øvre Hamna 36

9300 FINNSNES,

Forhandler:

www.jahandel.no

epost: kontakt@jahandel.no – tlf: 94 19 67 76

bekrefter at konstruksjon og produksjon av dette produktet er i samsvar

med EN 60335-1:2002+A1+A11+A2+A12+A13+A14

Produktet er CE-merket og TUV-godkjent.